



**МЕСТНАЯ АДМИНИСТРАЦИЯ МУНИЦИПАЛЬНОГО ОБРАЗОВАНИЯ
ЛЕБЯЖЕНСКОЕ ГОРОДСКОЕ ПОСЕЛЕНИЕ
МУНИЦИПАЛЬНОГО ОБРАЗОВАНИЯ ЛОМОНОСОВСКИЙ РАЙОН
ЛЕНИНГРАДСКОЙ ОБЛАСТИ**

ПОСТАНОВЛЕНИЕ

"01" марта 2019 г.

№ 98

**"Об утверждении Административного регламента местной администрации
МО Лебяженское городское поселение МО Ломоносовский муниципальный район
Ленинградской области по предоставлению муниципальной услуги "Предоставление
земельных участков, находящихся в муниципальной собственности или государственная
собственность на которые не разграничена, гражданам для индивидуального жилищного
строительства, ведения личного подсобного хозяйства в границах населенного пункта,
садоводства, гражданам и крестьянским (фермерским) хозяйствам для осуществления
крестьянским (фермерским) хозяйством его деятельности"**

В соответствии с Федеральным законом от 27.07.2010 № 210-ФЗ "Об организации предоставления государственных и муниципальных услуг", Федеральным законом от 06.10.2003 года № 131-ФЗ "Об общих принципах организации местного самоуправления в Российской Федерации", Федеральным законом от 25.10.2001 № 137-ФЗ "О введении в действие Земельного кодекса Российской Федерации", постановлением Правительства Российской Федерации от 11.11.2005 № 679 "О Порядке разработки и утверждения административных регламентов исполнения государственных функций (предоставления государственных услуг)", постановлением Правительства Ленинградской области от 05.03.2011 № 42 "Об утверждении Порядка разработки и утверждения административных регламентов исполнения государственных функций (предоставления государственных услуг) в Ленинградской области", Уставом муниципального образования Лебяженское городское поселение муниципального образования Ломоносовский муниципальный район Ленинградской области, местная администрация МО Лебяженское городское поселение

ПОСТАНОВЛЯЕТ:

1. Утвердить административный регламент местной администрации МО Лебяженское городское поселение МО Ломоносовский муниципальный район Ленинградской области "Предоставление земельных участков, находящихся в муниципальной собственности или государственная собственность на которые не разграничена, гражданам для индивидуального жилищного строительства, ведения личного подсобного хозяйства в границах населенного пункта, садоводства, дачного хозяйства, гражданам и крестьянским (фермерским) хозяйствам для осуществления крестьянским (фермерским) хозяйством его деятельности" согласно Приложению 1.
2. Настоящее постановление подлежит обнародованию на официальном сайте МО Лебяженское городское поселение.
3. Настоящее постановление вступает в силу со дня официального обнародования.
4. Контроль за исполнением настоящего постановления оставляю за собой.

Глава местной администрации
МО Лебяженское городское поселение



А.Е.Магон

Административный регламент
местной администрации МО Лебяженское городское поселение
МО Ломоносовский муниципальный район Ленинградской области

"Предоставление земельных участков, находящихся в муниципальной собственности или государственная собственность на которые не разграничена, гражданам для индивидуального жилищного строительства, ведения личного подсобного хозяйства в границах населенного пункта, садоводства, дачного хозяйства, гражданам и крестьянским (фермерским) хозяйствам для осуществления крестьянским (фермерским) хозяйством его деятельности"

1. Общие положения

1.1. Наименование муниципальной услуги: "Предоставление земельных участков, находящихся в муниципальной собственности или государственная собственность на которые не разграничена, гражданам для индивидуального жилищного строительства, ведения личного подсобного хозяйства в границах населенного пункта, садоводства, дачного хозяйства, гражданам и крестьянским (фермерским) хозяйствам для осуществления крестьянским (фермерским) хозяйством его деятельности" (далее – муниципальная услуга).

1.2. Наименование органа местного самоуправления, предоставляющего муниципальную услугу, и его отраслевого (функционального) органа, ответственного за предоставление муниципальной услуги.

Предоставление муниципальной услуги осуществляется местной администрацией муниципального образования Лебяженское городское поселение муниципального образования Ломоносовский муниципальный район Ленинградской области (далее – администрация).

При предоставлении муниципальной услуги администрация взаимодействует со следующими организациями:

- 1) Государственным бюджетным учреждением Ленинградской области "Многофункциональный центр предоставления государственных и муниципальных услуг (далее – ГБУ ЛО "МФЦ");
- 2) Управлением Федеральной службы государственной регистрации, кадастра и картографии по Ленинградской области;
- 3) Управлением Федеральной налоговой службы по Ленинградской области;
- 4) иными организациями, имеющими сведения, необходимые для подготовки в установленном порядке документов для предоставления муниципальной услуги.

1.3. Информация о месте нахождения, справочные телефоны, адреса электронной почты, график работы, часы приема администрации, ответственного за предоставление муниципальной услуги, приведена в приложении 1 к административному регламенту.

1.4. Муниципальная услуга может быть предоставлена при обращении в многофункциональный центр предоставления государственных и муниципальных услуг (далее – МФЦ).

Информация о месте нахождения и графике работы, справочных телефонах и адресах электронной почты МФЦ приведена в приложении 2 к административному регламенту.

Муниципальная услуга может быть предоставлена в электронном виде через функционал электронной приёмной на портале государственных и муниципальных услуг (функций) Ленинградской области (далее – ПГУ ЛО). Предоставление муниципальной услуги в электронной форме и информирование о ходе и результате предоставления му-

ниципальной услуги через ПГУ ЛО осуществляется с момента технической реализации муниципальной услуги на ПГУ ЛО.

1.5. Адрес портала государственных и муниципальных услуг (функций) Ленинградской области, адреса официальных сайтов органов исполнительной власти Ленинградской области и администрации в сети Интернет:

электронный адрес портала государственных и муниципальных услуг (функций) Ленинградской области: <http://gu.lenobl.ru/>;

электронный адрес официального сайта администрации Ленинградской области: <http://www.lenobl.ru/>.

электронный адрес официального сайта местной администрации муниципального образования Лебяженское городское поселение муниципального образования Ломоносовский муниципальный район Ленинградской области: <http://lebiaje.ru/>.

1.6. Порядок получения заявителями информации по вопросам предоставления муниципальной услуги, в том числе сведений о ходе предоставления муниципальной услуги

1.6.1. Основные требования к порядку информирования по вопросам предоставления муниципальной услуги:

- достоверность предоставляемой информации;
- четкость в изложении информации;
- полнота информирования.

1.6.2. Информирование о порядке предоставления муниципальной услуги осуществляется при личном обращении, посредством почтовой связи, средств телефонной связи и в электронном виде:

по телефону специалистами администрации (непосредственно в день обращения заинтересованных лиц);

на официальном сайте местной администрации муниципального образования Лебяженское городское поселение муниципального образования Ломоносовский муниципальный район Ленинградской области;

на Портале государственных и муниципальных (функций) Ленинградской области; при обращении в МФЦ.

1.6.3. Информирование о предоставлении муниципальной услуги осуществляется в устной, письменной или электронной форме по следующим вопросам:

- по перечню документов, необходимых для предоставления муниципальной услуги;
- о времени приема документов;
- о сроках предоставления муниципальной услуги.

1.6.4. При обращении заявителя в устной форме лично или по телефону специалист, осуществляющий устное информирование, должен:

- представиться, назвать наименование структурного подразделения и занимаемую должность;
- дать исчерпывающий ответ заявителю в пределах своей компетенции на поставленные вопросы.

В случае, если заданные заявителем вопросы не входят в компетенцию специалиста, специалист администрации информирует заявителя о его праве получения информации от другого специалиста, из иных источников или органов, уполномоченных на ее предоставление.

Максимальная продолжительность ответа специалиста на вопросы заявителя не должна превышать 10 минут.

1.6.5. Письменное информирование заявителей осуществляется путем почтовых отправлений, письменные обращения заявителей рассматриваются в течение сроков, указанных в п. 2.4 регламента.

1.6.6. Информирование заявителей в электронной форме осуществляется по электронной почте.

1.6.7. Информация об отказе в предоставлении муниципальной услуги выдается лично или направляется почтовым отправлением.

1.7. Информационные стенды по предоставлению муниципальной услуги должны содержать следующую информацию:

- порядок предоставления муниципальной услуги;
- перечень документов, необходимых для предоставления муниципальной услуги;
- образец заполнения заявления для получения муниципальной услуги;
- сроки предоставления муниципальной услуги.

1.8. Муниципальная услуга предоставляется гражданам и юридическим лицам в соответствии с законодательством РФ.

2. Стандарт предоставления муниципальной услуги

2.1. Муниципальная услуга "Предоставление земельных участков, находящихся в муниципальной собственности, гражданам для индивидуального жилищного строительства, ведения личного подсобного хозяйства в границах населенного пункта, садоводства, дачного хозяйства, гражданам и крестьянским (фермерским) хозяйствам для осуществления крестьянским (фермерским) хозяйством его деятельности".

2.2. Предоставление муниципальной услуги осуществляется администрацией.

2.3. Результатом предоставления муниципальной услуги является:

– решение о предварительном согласовании предоставления земельного участка, в случае предоставления земельного участка без проведения аукциона;

– договор аренды земельного участка;

– договор купли-продажи земельного участка;

– решение об отказе в предварительном согласовании предоставления земельного участка в случае, если земельный участок не образован или его границы подлежат уточнению в соответствии с Федеральным законом "О государственном кадастре недвижимости";

– решение об отказе в предоставлении земельного участка;

– решение об отказе в предоставлении земельного участка без проведения аукциона лицу, обратившемуся с заявлением о предоставлении земельного участка и принятие решения о проведении аукциона по продаже земельного участка или аукциона на право заключения договора аренды земельного участка для целей, указанных в заявлении о предоставлении земельного участка;

– решение об отказе в предварительном согласовании предоставления земельного участка лицу, обратившему с заявлением о предварительном согласовании предоставления земельного участка, принятие решения о формировании земельного участка для предоставления посредством проведения аукциона, принятие решение о проведении аукциона для целей, указанных в заявлении о предварительном согласовании предоставления земельного участка.

Организация и проведение аукциона осуществляется в соответствии Земельным кодексом Российской Федерации.

Копии решений о предварительном согласовании предоставления земельного участка изготавливаются в количестве, необходимом для хранения и регистрации права на земельный участок. Оригинал распоряжения остается на хранении в администрации.

Договор заключается не менее, чем в 3-х экземплярах. Количество экземпляров договора определяется количеством сторон, участвующих в данном договоре.

2.4. Срок предоставления муниципальной услуги

Срок предоставления муниципальной услуги составляет:

– для опубликования извещения о предоставлении земельного участка – 30 календарных дней с даты поступления заявления о предварительном согласовании предоставления земельного участка или заявления о предоставлении земельного участка;

– для принятия решения об отказе в предварительном согласовании предоставления земельного участка или об отказе в предоставлении земельного участка – 30 дней календарных с даты поступления заявления о предварительном согласовании предоставления земельного участка или заявления о предоставлении земельного участка;

– для подготовки проекта договора купли-продажи или проекта договора аренды земельного участка, их подписание и направление заявителю – двухнедельный срок с момента истечения тридцати дней со дня опубликования извещения заявления при отсутствии заявлений иных граждан о намерении участвовать в аукционе;

– для принятия решения о предварительном согласовании предоставления земельного участка – в двухнедельный срок с момента истечения 30 календарных дней со дня опубликования извещения заявления при отсутствии заявлений иных граждан о намерении участвовать в аукционе;

– для отказа в предоставлении земельного участка без проведения аукциона лицу, обратившемуся с заявлением о предоставлении земельного участка и принятии решения о проведении аукциона по продаже земельного участка или аукциона на право заключения договора аренды земельного участка для целей, указанных в заявлении о предоставлении земельного участка – в недельный срок со дня поступления заявлений о намерении иных граждан участвовать в аукционе;

– для отказа в предварительном согласовании предоставления земельного участка лицу, обратившему с заявлением о предварительном согласовании предоставления земельного участка, принятии решения о формировании земельного участка для предоставления посредством проведения аукциона – в недельный срок со дня поступления заявлений о намерении иных граждан участвовать в аукционе.

2.5. Нормативные правовые акты, регулирующие предоставление муниципальной услуги осуществляется на основании:

Конституция Российской Федерации;

Гражданский кодекс Российской Федерации (часть первая) от 30.11.1994 № 51-ФЗ;

Гражданский кодекс Российской Федерации (часть вторая) от 26.01.1996 № 14-ФЗ;

Гражданский кодекс Российской Федерации (часть третья) от 26.11.2001 № 146-ФЗ;

Земельный кодекс Российской Федерации от 25.10.2001 № 136-ФЗ;

Федеральный закон от 05.04.2013 № 44-ФЗ "О контрактной системе в сфере закупок товаров, работ, услуг для обеспечения государственных и муниципальных нужд";

Федеральный закон от 18.06.2001 № 78-ФЗ "О землеустройстве";

Федеральный закон от 25.10.2001 № 137-ФЗ "О введении в действие Земельного кодекса Российской Федерации";

Федеральный закон от 06.10.2003 № 131-ФЗ "Об общих принципах организации местного самоуправления в Российской Федерации";

Федеральный закон от 24.07.2007 № 221-ФЗ "О кадастровой деятельности";

Федеральный закон от 27.07.2010 № 210-ФЗ "Об организации предоставления государственных и муниципальных услуг";

Федеральный закон от 02.05.2006 № 59-ФЗ "О порядке рассмотрения обращений граждан Российской Федерации";

Федеральный закон от 09.02.2009 № 8-ФЗ "Об обеспечении доступа к информации о деятельности государственных органов и органов местного самоуправления";

Федеральный закон от 27.07.2006 № 152-ФЗ "О персональных данных";

Федеральный закон от 06.04.2011 № 63-ФЗ "Об электронной подписи";

Постановление Правительства Ленинградской области от 30.09.2011 № 310 "Об утверждении плана-графика перехода на предоставление государственных и муниципальных услуг в электронной форме органами исполнительной власти Ленинградской области и органами местного самоуправления Ленинградской области, а также учреждениями Ленинградской области и муниципальными учреждениями";

Приказ Министерства связи и массовых коммуникаций Российской Федерации от 13.04.2012 № 107 "Об утверждении Положения о федеральной государственной информационной системе "Единая система идентификации и аутентификации в инфраструктуре, обеспечивающей информационно-технологическое взаимодействие информационных систем, используемых для предоставления государственных и муниципальных услуг в электронной форме";

Настоящий административный регламент;

нормативные правовые акты органов местного самоуправления.

2.6. Исчерпывающий перечень документов, необходимых в соответствии с нормативными правовыми актами Российской Федерации и нормативными правовыми актами администрации МО для предоставления муниципальной услуги:

заявление о предварительном согласовании предоставления земельного участка по форме согласно приложению 3 к настоящему административному регламенту;

заявление о предоставлении земельного участка по форме согласно приложению 4 к настоящему административному регламенту;

копия документа, удостоверяющего личность заявителя;

в случае изменения фамилии, имени или отчества граждан (гражданина) к заявлению прилагаются копии документов, подтверждающих изменения указанных персональных данных;

документ, подтверждающий полномочия представителя заявителя, в случае, если с заявлением о предварительном согласовании предоставления земельного участка обращается представитель заявителя;

документы, подтверждающие право заявителя на приобретение земельного участка без проведения торгов и предусмотренные перечнем, установленным уполномоченным Правительством Российской Федерации федеральным органом исполнительной власти, за исключением документов, которые должны быть представлены в уполномоченный орган в порядке межведомственного информационного взаимодействия;

схема расположения земельного участка в случае, если испрашиваемый земельный участок предстоит образовать и отсутствует проект межевания территории, в границах которой предстоит образовать такой земельный участок;

решение о предварительном согласовании предоставления земельного участка, если такое решение принято иным уполномоченным органом.

Лицо, подающее заявление о приобретении прав на земельный участок, предъявляет документ, подтверждающий личность заявителя, а в случае обращения представителя юридического или физического лица – документ, подтверждающий полномочия представителя юридического или физического лица в соответствии с законодательством Российской Федерации, копия которого заверяется должностным лицом администрации или специалистом МФЦ, принимающим заявление, и приобщается к поданному заявлению.

Документы, указанные в настоящем пункте, предоставляются заявителем самостоятельно.

2.7. Исчерпывающий перечень оснований для отказа в приеме документов, необходимых для предоставления муниципальной услуги.

Основанием для отказа в приеме документов, необходимых для предоставления муниципальной услуги, является непредставление заявителем сведений и документов об испрашиваемом земельном участке, установленных в соответствии с законодательством Российской Федерации и настоящим административным регламентом.

2.8. Исчерпывающий перечень оснований для отказа в предоставлении муниципальной услуги.

Заявителю отказывается в предоставлении муниципальной услуги в следующих случаях:

схема расположения земельного участка, приложенная к заявлению о предварительном согласовании предоставления земельного участка, не может быть утверждена по следующим основаниям:

– несоответствие схемы расположения земельного участка ее форме, формату или требованиям к ее подготовке;

– полное или частичное совпадение местоположения земельного участка, образование которого предусмотрено схемой его расположения, с местоположением земельного участка, образуемого в соответствии с ранее принятым решением об утверждении схемы расположения земельного участка, срок действия которого не истек;

– разработка схемы расположения земельного участка с нарушением требований к

образуемым земельным участкам;

– несоответствие схемы расположения земельного участка утвержденному проекту планировки территории, землеустроительной документации, положению об особо охраняемой природной территории;

– расположение земельного участка, образование которого предусмотрено схемой расположения земельного участка, в границах территории, для которой утвержден проект межевания территории;

с заявлением о предоставлении земельного участка обратилось лицо, которое в соответствии с земельным законодательством не имеет права на приобретение земельного участка без проведения торгов;

указанный в заявлении о предоставлении земельного участка земельный участок предоставлен на праве постоянного (бессрочного) пользования, безвозмездного пользования, пожизненного наследуемого владения или аренды, за исключением случаев, если с заявлением о предоставлении земельного участка обратился обладатель данных прав или подано заявление о предоставлении земельного участка гражданином и юридическим лицом для сельскохозяйственного, охотхозяйственного, лесохозяйственного и иного использования, не предусматривающего строительства зданий, сооружений, если такие земельные участки включены в утвержденный в установленном Правительством Российской Федерации порядке перечень земельных участков, предоставленных для нужд обороны и безопасности и временно не используемых для указанных нужд, на срок не более чем пять лет;

указанный в заявлении о предоставлении земельного участка земельный участок предоставлен некоммерческой организации, созданной гражданами, для ведения огородничества, садоводства или комплексного освоения территории в целях индивидуального жилищного строительства, за исключением случаев обращения с заявлением члена этой некоммерческой организации либо этой некоммерческой организации, если земельный участок относится к имуществу общего пользования;

на указанном в заявлении о предоставлении земельного участка земельном участке расположен здание, сооружение, объект незавершенного строительства, принадлежащие гражданам или юридическим лицам;

случаев, если на земельном участке на условиях сервитута расположено сооружение (в том числе сооружение, строительство которого не завершено) размещен объект, предусмотренный пунктом 3 статьи 39.36 Земельного кодекса Российской Федерации, и это препятствует использованию земельного участка для индивидуального жилищного строительства, ведения личного подсобного хозяйства в границах населенного пункта, садоводства;

на указанном в заявлении о предварительном согласовании или о предоставлении земельного участка земельном участке расположены здание, сооружение, объект незавершенного строительства, находящиеся в государственной или муниципальной собственности;

указанный в заявлении о предварительном согласовании или о предоставлении земельного участка земельный участок является изъятым из оборота или ограниченным в обороте и его предоставление не допускается на праве, указанном в заявлении о предоставлении земельного участка;

указанный в заявлении о предварительном согласовании или о предоставлении земельного участка земельный участок является зарезервированным для государственных или муниципальных нужд;

указанный в заявлении о предварительном согласовании или о предоставлении земельного участка земельный участок расположен в границах территории, в отношении которой с другим лицом заключен договор о развитии застроенной территории, за исключением случаев, если с заявлением о предоставлении земельного участка обратился собственник здания, сооружения, помещений в них, объекта незавершенного строительства, расположенных на таком земельном участке, или правообладатель такого земельного участка;

указанный в заявлении о предварительном согласовании или о предоставлении земельного участка земельный участок расположен в границах территории, в отношении которой с другим лицом заключен договор о развитии застроенной территории, или земельный участок образован из земельного участка, в отношении которого с другим лицом заключен договор о комплексном освоении территории;

указанный в заявлении о предварительном согласовании или о предоставлении земельного участка земельный участок образован из земельного участка, в отношении которого заключен договор о комплексном освоении территории или договор о развитии застроенной территории, и в соответствии с утвержденной документацией по планировке территории предназначен для размещения объектов федерального значения, объектов регионального значения или объектов местного значения;

указанный в заявлении о предоставлении земельного участка земельный участок является предметом аукциона, извещение о проведении которого опубликовано в предусмотренном законом порядке;

в отношении земельного участка, указанного в заявлении о его предоставлении или о предварительном согласовании его предоставления, поступило заявление о проведении аукциона по его продаже или аукциона на право заключения договора его аренды при условии, что такой земельный участок образован в соответствии с порядком образования земельных участков для проведения аукционов и уполномоченным органом не принято решение об отказе в проведении этого аукциона;

разрешенное использование земельного участка не соответствует целям использования такого земельного участка, указанным в заявлении о предоставлении земельного участка;

указанный в заявлении о предварительном согласовании предоставления или о предоставлении земельного участка земельный участок в соответствии с утвержденными документами территориального планирования и (или) документацией по планировке территории предназначен для размещения объектов федерального значения, объектов регионального значения или объектов местного значения и с заявлением о предоставлении земельного участка обратилось лицо, не уполномоченное на строительство этих объектов;

указанный в заявлении о предварительном согласовании предоставления или о предоставлении земельного участка земельный участок предназначен для размещения здания, сооружения в соответствии с государственной программой Российской Федерации, государственной программой субъекта Российской Федерации;

предоставление земельного участка на заявленном виде прав не допускается;

в отношении земельного участка, указанного в заявлении о его предоставлении, не установлен вид разрешенного использования;

указанный в заявлении о предоставлении земельного участка земельный участок не отнесен к определенной категории земель;

в отношении земельного участка, указанного в заявлении о его предоставлении, принято решение о предварительном согласовании его предоставления, срок действия которого не истек, и с заявлением о предоставлении земельного участка обратилось иное не указанное в этом решении лицо;

указанный в заявлении о предоставлении земельного участка земельный участок изъят для государственных или муниципальных нужд;

границы земельного участка, указанного в заявлении о его предоставлении, подлежат уточнению в соответствии с Федеральным законом "О кадастровой деятельности";

площадь земельного участка, указанного в заявлении о его предоставлении, превышает его площадь, указанную в схеме расположения земельного участка, проекте межевания территории или в проектной документации о местоположении, границах, площади и об иных количественных и качественных характеристиках лесных участков, в соответствии с которыми такой земельный участок образован, более чем на десять процентов;

по основаниям, предусмотренным законом субъекта Российской Федерации.

2.9. Предоставление муниципальной услуги является бесплатным для заявителей.

2.10. Срок ожидания в очереди при подаче заявления о предоставлении муници-

пальной услуги – 15 минут.

2.10.1 Срок ожидания в очереди при получении результата предоставления муниципальной услуги – 15 минут.

2.10.2 Срок ожидания в очереди при подаче заявления о предоставлении муниципальной услуги в МФЦ – не более 15 минут, при получении результата – не более 15 минут.

2.11. Срок регистрации запроса (заявления) Заявителя о предоставлении муниципальной услуги:

– в случае личного обращения заявителя заявление регистрируется в день обращения;

– в случае поступления документов по почте или посредством ПГУ ЛО заявление регистрируется в день поступления.

2.12. Требования к помещениям, в которых предоставляется муниципальная услуга, к залу ожидания, местам для заполнения запросов о предоставлении муниципальной услуги, информационным стендам с образцами их заполнения и перечнем документов, необходимых для предоставления муниципальной услуги.

2.12.1. Предоставление муниципальной услуги осуществляется в специально выделенных для этих целей помещениях администрации или в МФЦ.

2.12.2. Наличие на территории, прилегающей к зданию, не менее 10 процентов мест (но не менее одного места) для парковки специальных автотранспортных средств инвалидов, которые не должны занимать иные транспортные средства. Инвалиды пользуются местами для парковки специальных транспортных средств бесплатно. На территории, прилегающей к зданию, в которых размещены МФЦ, располагается бесплатная парковка для автомобильного транспорта посетителей, в том числе предусматривающая места для специальных автотранспортных средств инвалидов.

2.12.3. Помещения размещаются преимущественно на нижних, предпочтительнее на первых этажах здания, с предоставлением доступа в помещение инвалидам.

2.12.4. Вход в здание (помещение) и выход из него оборудуются информационными табличками (вывесками), содержащие информацию о режиме его работы.

2.12.5. Помещения оборудованы пандусами, позволяющими обеспечить беспрепятственный доступ инвалидов, санитарно-техническими комнатами (доступными для инвалидов).

2.12.6. При необходимости инвалиду предоставляется помощник из числа работников администрации (организации, МФЦ) для преодоления барьеров, возникающих при предоставлении муниципальной услуги наравне с другими гражданами.

2.12.7. Вход в помещение и места ожидания оборудованы кнопками, а также содержат информацию о контактных номерах телефонов для вызова работника, ответственного за сопровождение инвалида.

2.12.8. Наличие визуальной, текстовой и мультимедийной информации о порядке предоставления муниципальных услуг, знаков, выполненных рельефно-точечным шрифтом Брайля.

2.12.9. Оборудование мест повышенного удобства с дополнительным местом для собаки – поводья и устройств для передвижения инвалида (костылей, ходунков).

2.12.10. Характеристики помещений приема и выдачи документов в части объемно-планировочных и конструктивных решений, освещения, пожарной безопасности, инженерного оборудования должны соответствовать требованиям нормативных документов, действующих на территории Российской Федерации.

2.12.11. Помещения приема и выдачи документов должны предусматривать места для ожидания, информирования и приема заявителей.

2.12.12. Места ожидания и места для информирования оборудуются стульями, кресельными секциями, скамьями и столами (стойками) для оформления документов с размещением на них бланков документов, необходимых для получения муниципальной услуги, канцелярскими принадлежностями, а также информационные стенды, содержащие актуальную и исчерпывающую информацию, необходимую для получения муниципальной

услуги, и информацию о часах приема заявлений.

2.13. Места для проведения личного приема заявителей оборудуются столами, стульями, обеспечиваются канцелярскими принадлежностями для написания письменных обращений.

2.14. Показатели доступности муниципальной услуги (общие, применимые в отношении всех заявителей):

- 1) равные права и возможности при получении муниципальной услуги для заявителей;
- 2) транспортная доступность к месту предоставления муниципальной услуги;
- 3) режим работы администрации, обеспечивающий возможность подачи заявителем запроса о предоставлении муниципальной услуги в течение рабочего времени;
- 4) возможность получения полной и достоверной информации о муниципальной услуге в администрации, МФЦ, по телефону, на официальном сайте органа, предоставляющего услугу, посредством ПГУ ЛО;
- 5) обеспечение для заявителя возможности подать заявление о предоставлении муниципальной услуги посредством МФЦ, в форме электронного документа на ПГУ ЛО, а также получить результат;
- 6) обеспечение для заявителя возможности получения информации о ходе и результате предоставления муниципальной услуги с использованием ПГУ ЛО.

2.15. Показатели доступности муниципальной услуги (специальные, применимые в отношении инвалидов):

- 1) наличие на территории, прилегающей к зданию, в котором осуществляется предоставление муниципальной услуги, мест для парковки специальных автотранспортных средств инвалидов;
- 2) обеспечение беспрепятственного доступа инвалидов к помещениям, в которых предоставляется муниципальная услуга;
- 3) получение для инвалидов в доступной форме информации по вопросам предоставления муниципальной услуги, в том числе об оформлении необходимых для получения муниципальной услуги документов, о совершении им других необходимых для получения муниципальной услуги действий, сведений о ходе предоставления муниципальной услуги;
- 4) наличие возможности получения инвалидами помощи (при необходимости) от работников организации для преодоления барьеров, мешающих получению услуг наравне с другими лицами.

2.16. Показатели качества муниципальной услуги:

- 1) соблюдение срока предоставления муниципальной услуги;
- 2) соблюдение требований стандарта предоставления муниципальной услуги;
- 3) удовлетворенность заявителя профессионализмом должностных лиц администрации, МФЦ при предоставлении услуги;
- 4) соблюдение времени ожидания в очереди при подаче запроса и получении результата;
- 5) осуществление не более одного взаимодействия заявителя с должностными лицами администрации при получении муниципальной услуги;
- 6) отсутствие жалоб на действия или бездействия должностных лиц администрации, поданных в установленном порядке.

2.17. Иные требования, в том числе учитывающие особенности предоставления муниципальной услуги в многофункциональных центрах и особенности предоставления муниципальной услуги в электронном виде.

Предоставление муниципальной услуги посредством МФЦ осуществляется в подразделениях государственного бюджетного учреждения Ленинградской области "Многофункциональный центр предоставления государственных и муниципальных услуг" (далее – ГБУ ЛО "МФЦ") при наличии вступившего в силу соглашения о взаимодействии между ГБУ ЛО "МФЦ" и органом местного самоуправления. Предоставление муниципальной услуги в иных МФЦ осуществляется при наличии вступившего в силу соглаше-

ния о взаимодействии между ГБУ ЛО "МФЦ" и иным МФЦ.

2.18. К целевым показателям доступности и качества муниципальной услуги относятся:

- количество документов, которые заявителю необходимо представить в целях получения муниципальной услуги;
- минимальное количество непосредственных обращений заявителя в различные организации в целях получения муниципальной услуги.

2.19. К непосредственным показателям доступности и качества муниципальной услуги относятся:

возможность получения муниципальной услуги в МФЦ в соответствии с соглашением, заключенным между МФЦ и органом местного самоуправления, с момента вступления в силу соглашения о взаимодействии.

2.20. Особенности предоставления муниципальной услуги в МФЦ:

Предоставление муниципальной услуги в МФЦ осуществляется после вступления в силу соглашения о взаимодействии.

2.21.1. МФЦ осуществляет:

- взаимодействие с территориальными органами федеральных органов исполнительной власти, органами исполнительной власти Ленинградской области, органами местного самоуправления Ленинградской области и организациями, участвующими в предоставлении муниципальных услуг в рамках заключенных соглашений о взаимодействии;
- информирование граждан и организаций по вопросам предоставления муниципальных услуг;
- прием и выдачу документов, необходимых для предоставления муниципальных услуг либо являющихся результатом предоставления муниципальных услуг;
- обработку персональных данных, связанных с предоставлением муниципальных услуг.

2.21.2. В случае подачи документов в орган местного самоуправления посредством МФЦ специалист МФЦ, осуществляющий прием документов, представленных для получения муниципальной услуги, выполняет следующие действия:

- определяет предмет обращения;
- проводит проверку полномочий лица, подающего документы;
- проводит проверку правильности заполнения запроса и соответствия представленных документов требованиям, указанным в пункте 2.6. настоящего административного регламента;
- осуществляет сканирование представленных документов, формирует электронное дело, все документы которого связываются единым уникальным идентификационным кодом, позволяющим установить принадлежность документов конкретному заявителю и виду обращения за муниципальной услугой;
- заверяет электронное дело своей электронной подписью (далее – ЭП);
- направляет копии документов и реестр документов в орган местного самоуправления;
- в электронном виде (в составе пакетов электронных дел) в течение 1 рабочего дня со дня обращения заявителя в МФЦ;
- на бумажных носителях (в случае необходимости обязательного представления оригиналов документов) – в течение 3 рабочих дней со дня обращения заявителя в МФЦ, посредством курьерской связи, с составлением описи передаваемых документов, с указанием даты, количества листов, фамилии, должности и подписанные уполномоченным специалистом МФЦ.

2.21.3. При обнаружении несоответствия документов требованиям, указанным в пункте 2.6 настоящего административного регламента, специалист МФЦ, осуществляющий прием документов, возвращает их заявителю для устранения выявленных недостатков.

По окончании приема документов специалист МФЦ выдает заявителю расписку в приеме документов.

При указании заявителем места получения ответа (результата предоставления муниципальной услуги) посредством МФЦ должностное лицо органа местного самоуправления, ответственное за подготовку ответа по результатам рассмотрения представленных заявителем документов, направляет необходимые документы (справки, письма, решения и др.) в МФЦ для их последующей передачи заявителю:

- в электронном виде в течение 1 рабочего (рабочих) дня (дней) со дня принятия решения о предоставлении (отказе в предоставлении) заявителю услуги;

- на бумажном носителе – в срок не более 3 дней со дня принятия решения о предоставлении (отказе в предоставлении) заявителю услуги, но не позднее 2 дней до окончания срока предоставления муниципальной услуги.

Специалист МФЦ, ответственный за выдачу документов, полученных от органа местного самоуправления по результатам рассмотрения представленных заявителем документов, в день их получения от органа местного самоуправления сообщает заявителю о принятом решении по телефону (с записью даты и времени телефонного звонка), а также о возможности получения документов в МФЦ, если иное не предусмотрено в разделе II настоящего регламента.

В случае предоставления заявителем заявления о предоставлении муниципальной услуги через МФЦ документ, подтверждающий принятие решения, направляется в МФЦ, если иной способ получения не указан заявителем.

2.22. Особенности предоставления муниципальной услуги в электронном виде.

2.22.1. Особенности предоставления муниципальной услуги в электронном виде, в том числе предоставления возможности подачи электронных документов на ПГУ ЛО.

Предоставление муниципальной услуги в электронном виде осуществляется при технической реализации услуги на ПГУ ЛО.

Деятельность ПГУ ЛО по организации предоставления муниципальной услуги осуществляется в соответствии с Федеральным законом от 27.07.2010 № 210-ФЗ "Об организации предоставления государственных и муниципальных услуг", Федеральным законом от 27.07.2006 № 149-ФЗ "Об информации, информационных технологиях и о защите информации", постановлением Правительства Российской Федерации от 25.06.2012 № 634 "О видах электронной подписи, использование которых допускается при обращении за получением государственных и муниципальных услуг".

2.22.1. Для получения муниципальной услуги через ПГУ ЛО заявителю необходимо предварительно пройти процесс регистрации в Единой системе идентификации и аутентификации (далее – ЕСИА).

2.22.1.2. Муниципальная услуга может быть получена через ПГУ ЛО следующими способами:

- с обязательной личной явкой на прием в Администрацию;

- без личной явки на прием в Администрацию с результатом предоставления услуги – проект договора купли-продажи (аренды) земельного участка или информация о принятом решении.

2.22.1.3. Для получения муниципальной услуги без личной явки на приём в Администрацию заявителю необходимо предварительно оформить усиленную квалифицированную электронную подпись (далее – ЭП) для заверения заявления и документов, поданных в электронном виде на ПГУ ЛО.

2.22.1.4. Для подачи заявления через ПГУ ЛО заявитель должен выполнить следующие действия:

- пройти идентификацию и аутентификацию в ЕСИА;

- в личном кабинете на ПГУ ЛО заполнить в электронном виде заявление на оказание услуги;

- в случае, если заявитель выбрал способ оказания услуги с личной явкой на прием в Администрацию – приложить к заявлению электронные документы;

- в случае, если заявитель выбрал способ оказания услуги без личной явки на прием

в Администрацию:

- приложить к заявлению электронные документы, заверенные усиленной квалифицированной электронной подписью;
 - приложить к заявлению электронный документ, заверенный усиленной квалифицированной электронной подписью нотариуса (в случае, если требуется представление документов, заверенных нотариально);
 - заверить заявление усиленной квалифицированной электронной подписью, если иное не установлено действующим законодательством.
- направить пакет электронных документов в Администрацию посредством функционала ПГУ ЛО.

2.22.1.5. В результате направления пакета электронных документов посредством ПГУ ЛО в соответствии с требованиями пункта 4 или 5 автоматизированной информационной системой межведомственного электронного взаимодействия Ленинградской области (далее – АИС "Межвед ЛО") производится автоматическая регистрация поступившего пакета электронных документов и присвоение пакету уникального номера дела. Номер дела доступен заявителю в личном кабинете ПГУ ЛО.

2.22.1.6. При предоставлении муниципальной услуги через ПГУ ЛО, в случае если направленные заявителем (уполномоченным лицом) электронное заявление и электронные документы заверены усиленной квалифицированной электронной подписью, должностное лицо Администрации выполняет следующие действия:

формирует пакет документов, поступивший через ПГУ ЛО, и передает должностному лицу Администрации, наделенному в соответствии с должностным регламентом функциями по выполнению административной процедуры по приему заявлений и проверке документов, представленных для рассмотрения;

после рассмотрения документов и принятия решения о предоставлении муниципальной услуги (отказе в предоставлении) заполняет предусмотренные в АИС "Межвед ЛО" формы о принятом решении и переводит дело в архив АИС "Межвед ЛО";

уведомляет заявителя о принятом решении с помощью указанных в заявлении средств связи, затем направляет документ способом, указанным в заявлении: почтой, либо выдает его при личном обращении заявителя, либо направляет электронный документ, подписанный усиленной квалифицированной электронной подписью должностного лица, принявшего решение, в Личный кабинет заявителя.

2.22.1.7. При предоставлении муниципальной услуги через ПГУ ЛО, в случае если направленные заявителем (уполномоченным лицом) электронное заявление и электронные документы не заверены усиленной квалифицированной электронной подписью, должностное лицо Администрации выполняет следующие действия:

формирует пакет документов, поступивший через ПГУ ЛО, и передает должностному лицу Администрации, наделенному в соответствии с должностным регламентом функциями по выполнению административной процедуры по приему заявлений и проверке документов, представленных для рассмотрения;

формирует через АИС "Межвед ЛО" приглашение на прием, которое должно содержать следующую информацию: адрес Администрации, в которую необходимо обратиться заявителю, дату и время приема, номер очереди, идентификационный номер приглашения и перечень документов, которые необходимо представить на приеме. В АИС "Межвед ЛО" дело переводит в статус "Заявитель приглашен на прием".

В случае неявки заявителя на прием в назначенное время заявление и документы хранятся в АИС "Межвед ЛО" в течение 30 календарных дней, затем должностное лицо Администрации, наделенное, в соответствии с должностным регламентом, функциями по приему заявлений и документов через ПГУ ЛО переводит документы в архив АИС "Межвед ЛО".

Заявитель должен явиться на прием в указанное время. В случае, если заявитель явился позже, он обслуживается в порядке живой очереди. В любом из случаев должностное лицо Администрации, ведущее прием, отмечает факт явки заявителя в АИС "Межвед ЛО", дело переводит в статус "Прием заявителя окончен".

После рассмотрения документов и принятия решения о предоставлении (отказе в предоставлении) муниципальной услуги заполняет предусмотренные в АИС "Межвед ЛО" формы о принятом решении и переводит дело в архив АИС "Межвед ЛО".

Должностное лицо Администрации уведомляет заявителя о принятом решении с помощью указанных в заявлении средств связи, затем направляет документ способом, указанным в заявлении: в письменном виде почтой, либо выдает его при личном обращении заявителя, либо направляет электронный документ, подписанный усиленной квалифицированной электронной подписью должностного лица, принявшего решение, в личный кабинет ПГУ.

2.22.1.8. В случае поступления всех документов, указанных в пункте 2.6. настоящего административного регламента, и отвечающих требованиям, в форме электронных документов (электронных образов документов), удостоверенных усиленной квалифицированной электронной подписью, днем обращения за предоставлением муниципальной услуги считается дата регистрации приема документов на ПГУ ЛО.

В случае, если направленные заявителем (уполномоченным лицом) электронное заявление и документы не заверены усиленной квалифицированной электронной подписью, днем обращения за предоставлением муниципальной услуги считается дата личной явки заявителя в Администрацию с предоставлением документов, указанных в пункте 2.6. настоящего административного регламента, и отсутствия оснований, указанных в пункте 2.7 настоящего Административного регламента.

2.22.1.9. Администрация при поступлении документов от заявителя посредством ПГУ по требованию заявителя направляет результат предоставления услуги (проект договора купли-продажи (аренды) земельного участка или информация о принятом решении) в форме электронного документа, подписанного усиленной квалифицированной электронной подписью должностного лица, принявшего решение (в этом случае заявитель при подаче запроса на предоставление услуги отмечает в соответствующем поле такую необходимость).

3. Перечень услуг, являющихся необходимыми и обязательными для предоставления муниципальной услуги

3.1. Перечень услуг, которые являются необходимыми и обязательными для предоставления муниципальной услуги.

Обращение заявителя за получением услуг, которые являются необходимыми и обязательными для предоставления муниципальной услуги, не требуется.

4. Состав, последовательность и сроки выполнения административных процедур (действий), требования к порядку их выполнения, в том числе особенности выполнения административных процедур (действий) в электронной форме

4.1. Исчерпывающий перечень административных процедур

Предоставление муниципальной услуги включает в себя следующие административные процедуры (действия):

а) прием заявления и документов, необходимых для предоставления муниципальной услуги;

б) рассмотрение заявления и документов, принятие решения в отношении поданного заявления:

о проведении информирования в средствах массовой информации о предоставлении земельного участка, в предусмотренном законом порядке;

о подготовке, согласовании проекта распоряжения департамента о предварительном согласовании предоставления земельного участка;

подготовка, подписание и направление заявителю проекта договора купли-продажи земельного участка или договора аренды земельного участка;

об отказе в предоставлении муниципальной услуги.

Блок-схема предоставления муниципальной услуги приводится в приложении 5 к настоящему административному регламенту.

4.2. Прием заявления и документов, необходимых для предоставления муниципальной услуги.

Основанием для предоставления муниципальной услуги является поступление заявления о предварительном согласовании предоставления земельного участка или о предоставлении земельного участка.

Заявление о предоставлении муниципальной услуги и прилагаемые к нему документы заявителем представляются:

посредством личного обращения заявителя, в том числе посредством МФЦ;
путем направления в МО почтовым отправлением;
через ПГУ ЛО.

Заявитель вправе направить заявление и прилагаемые к нему документы в форме электронного документа, подписанного электронной подписью заявителя (представителя заявителя) или усиленной квалифицированной электронной подписью заявителя (представителя заявителя).

4.3. Рассмотрение заявления и документов и принятие решения в отношении поданного заявления.

При рассмотрении заявления и документов специалист администрации проверяет: полномочия заявителя, либо его представителя;

комплектность представленных заявителем (представителем заявителя) документов;

наличие оснований для отказа в предоставлении муниципальной услуги по основаниям, предусмотренным в пунктах 2.7, 2.8 настоящего регламента.

В тридцатидневный срок со дня получения заявления гражданина (крестьянского (фермерского) хозяйства) о предварительном согласовании предоставления земельного участка или о предоставлении земельного участка администрация обеспечивает опубликование извещения о предоставлении земельного участка в газете "Ломоносовский районный вестник" и на официальном сайте местной администрации муниципального образования Лебяженское городское поселение в сети Интернет (<http://lebiaje.ru/>).

В случае, если по истечении тридцати дней со дня опубликования извещения о предоставлении земельного участка, заявления о намерении участвовать в аукционе от иных граждан, крестьянских (фермерских) хозяйств не поступили, в двухнедельный срок со дня окончания срока приема заявлений специалист администрации:

осуществляет подготовку проекта договора купли-продажи или проекта договора аренды земельного участка, их подписание и направление заявителю;

принимает решение о предварительном согласовании предоставления земельного участка при условии, что испрашиваемый земельный участок предстоит образовать или его границы подлежат уточнению в соответствии с Федеральным законом "О кадастровой деятельности", и направляет указанное решение заявителю.

В случае, если в течение тридцати дней со дня опубликования извещения о предоставлении земельного участка поступили заявления от иных граждан о намерении участвовать в аукционе, в недельный срок со дня поступления этих заявлений специалист администрации:

принимает решение об отказе в предоставлении земельного участка без проведения аукциона лицу, обратившемуся с заявлением о предоставлении земельного участка и принимает решение о проведении аукциона по продаже земельного участка или аукциона на право заключения договора аренды земельного участка для целей, указанных в заявлении о предоставлении земельного участка;

принимает решение об отказе в предварительном согласовании предоставления земельного участка лицу, обратившему с заявлением о предварительном согласовании предоставления земельного участка, и принимает решение о формировании земельного участка для предоставления посредством проведения аукциона;

принимает решение об отказе в предварительном согласовании предоставления земельного участка в случае, если земельный участок не образован или его границы подлежат уточнению в соответствии с Федеральным законом "О кадастровой деятельности".

Организация и проведение на торгах осуществляется в соответствии Земельным кодексом Российской Федерации и соответствующим административным регламентом по предоставлению муниципальной услуги.

5. Формы контроля за предоставлением муниципальной услуги

5.1. Контроль за надлежащим исполнением административного регламента осуществляет глава администрации, заместитель главы администрации.

5.2. Контроль соблюдения требований настоящего Административного регламента в части, касающейся участия МФЦ в предоставлении муниципальной услуги, осуществляется Комитетом экономического развития и инвестиционной деятельности Ленинградской области.

Порядок осуществления текущего контроля за соблюдением и исполнением ответственными должностными лицами положений административного регламента услуги и иных нормативных правовых актов, устанавливающих требования к предоставлению муниципальной услуги, а также принятием решений ответственными лицами

5.3. Текущий контроль за совершением действий и принятием решений при предоставлении муниципальной услуги осуществляется главой администрации, заместителем главы администрации в виде:

- проведения текущего мониторинга предоставления муниципальной услуги;
- контроля сроков осуществления административных процедур (выполнения действий и принятия решений);
- проверки процесса выполнения административных процедур (выполнения действий и принятия решений);
- контроля качества выполнения административных процедур (выполнения действий и принятия решений);
- рассмотрения и анализа отчетов, содержащих основные количественные показатели, характеризующие процесс предоставления муниципальной услуги;
- приема, рассмотрения и оперативного реагирования на обращения и жалобы заявителей по вопросам, связанным с предоставлением муниципальной услуги.

5.4. Текущий контроль за регистрацией входящей и исходящей корреспонденции (заявлений о предоставлении муниципальной услуги, обращений о предоставлении информации о порядке предоставления муниципальной услуги, ответов должностных лиц администрации на соответствующие заявления и обращения, а также запросов администрации) осуществляет заместитель главы администрации.

5.5. Для текущего контроля используются сведения, полученные из электронной базы данных, служебной корреспонденции администрации, устной и письменной информации должностных лиц администрации.

5.6. Текущий контроль соблюдения специалистами МФЦ последовательности действий, определенных административными процедурами осуществляется директорами МФЦ.

Порядок и периодичность осуществления плановых и внеплановых проверок полноты и качества предоставления муниципальной услуги.

Контроль за полнотой и качеством предоставления муниципальной услуги включает в себя проведение проверок, выявление и устранение нарушений прав заявителей, рассмотрение, принятие решений и подготовку ответов на обращения заявителей, содержащих жалобы на решения, действия (бездействие) должностных лиц.

5.7. Проверки могут быть внеплановыми и плановыми.

Внеплановая проверка назначается по факту поступления обращения (жалобы) заявителя о нарушениях, допущенных при предоставлении муниципальной услуги, а также

в случае поступления иной информации, указывающей на имеющиеся нарушения, и проводится в отношении конкретного обращения.

Плановая (комплексная) проверка назначается в случае поступления в течение года более 3 жалоб заявителей о нарушениях, допущенных при предоставлении муниципальной услуги, и проводится в отношении всей документации администрации, осуществлявшего предоставление муниципальной услуги, касающейся оказания муниципальной услуги за последний квартал.

В случае отсутствия жалоб заявителей периодичность плановых проверок определяет глава администрации.

5.8. В целях проведения плановой/внеплановой проверки распоряжением главы администрации создается комиссия и назначается председатель комиссии. Результаты плановой и внеплановой проверок оформляются актом комиссии, в котором отмечаются выявленные недостатки и предложения по их устранению.

5.9. Результатами проведения проверок являются:

- выявление нарушения выполнения административных процедур;
- выявление неправомерно принятых решений о предоставлении муниципальной услуги;
- устранение выявленных ошибок (нарушений);
- отсутствие ошибок (нарушений).

Ответственность должностных лиц за решения и действия (бездействие), принимаемые (осуществляемые) в ходе предоставления муниципальной услуги.

5.10. О случаях и причинах нарушения сроков и содержания административных процедур ответственные за их осуществление специалисты немедленно информируют своих непосредственных руководителей, а также принимают срочные меры по устранению нарушений.

Специалисты, участвующие в предоставлении муниципальной услуги, несут ответственность за соблюдение сроков и порядка исполнения административных процедур.

5.11. В случае выявления по результатам осуществления текущего контроля нарушений сроков и порядка исполнения административных процедур, обоснованности и законности совершения действий виновные лица привлекаются к ответственности в порядке, установленном законодательством Российской Федерации.

5.12. Ответственность должностного лица, ответственного за соблюдение требований Административного регламента по каждой административной процедуре или действие (бездействие) при исполнении муниципальной услуги, закрепляется в должностном регламенте (или должностной инструкции) сотрудника.

6. Досудебный (внесудебный) порядок обжалования решений и действий (бездействия) органа, предоставляющего муниципальную услугу, а также должностных лиц, государственных служащих

6.1. Заявители имеют право на досудебное (внесудебное) обжалование решений и действий (бездействия) должностного лица, при предоставлении муниципальной услуги вышестоящему должностному лицу, а также в судебном порядке.

6.2. Предметом обжалования являются неправомерные действия (бездействие) должностного лица, ответственного за предоставление услуги, а также принимаемые им решения при предоставлении муниципальной услуги.

Заявитель может обратиться с жалобой, в том числе в следующих случаях:

- 1) нарушение срока регистрации запроса заявителя о предоставлении муниципальной услуги;
- 2) нарушение срока предоставления муниципальной услуги;
- 3) требование у заявителя документов, не предусмотренных нормативными правовыми актами Российской Федерации, нормативными правовыми актами субъектов Рос-

сийской Федерации, муниципальными правовыми актами для предоставления муниципальной услуги;

4) отказ в приеме документов, предоставление которых предусмотрено нормативными правовыми актами Российской Федерации, нормативными правовыми актами субъектов Российской Федерации, муниципальными правовыми актами для предоставления муниципальной услуги, у заявителя;

5) отказ в предоставлении государственной или муниципальной услуги, если основания отказа не предусмотрены федеральными законами и принятыми в соответствии с ними иными нормативными правовыми актами Российской Федерации, нормативными правовыми актами субъектов Российской Федерации, муниципальными правовыми актами;

6) затребование с заявителя при предоставлении муниципальной услуги платы, не предусмотренной нормативными правовыми актами Российской Федерации, нормативными правовыми актами субъектов Российской Федерации, муниципальными правовыми актами;

7) отказ администрации, предоставляющей муниципальную услугу, должностного лица администрации, предоставляющей муниципальную услугу, в исправлении допущенных опечаток и ошибок в выданных в результате предоставления государственной или муниципальной услуги документах либо нарушение установленного срока таких исправлений.

6.3. Жалоба подается в письменной форме на бумажном носителе, в электронной форме в администрацию.

Жалобы на решения, принятые главой администрации, подаются в вышестоящий орган (при его наличии) либо в случае его отсутствия рассматриваются непосредственно руководителем администрации, предоставляющей муниципальную услугу, в соответствии с пунктом 1 статьи 11.2 Федерального закона от 27.07.2010 № 210-ФЗ "Об организации предоставления государственных и муниципальных услуг".

Жалоба может быть направлена через ГБУ ЛО "МФЦ" и филиалы ГБУ ЛО "МФЦ".

6.4. Основанием для начала процедуры досудебного обжалования является жалоба о нарушении должностным лицом требований действующего законодательства, в том числе требований административного регламента.

6.5. Заинтересованное лицо имеет право на получение в администрации, предоставляющей муниципальную услугу, информации и документов, необходимых для обжалования действий (бездействия) уполномоченного на исполнение муниципальной услуги должностного лица, а также принимаемого им решения при исполнении муниципальной услуги.

6.6. Жалоба, поступившая в администрацию, рассматривается в течение 15 рабочих дней со дня ее регистрации.

6.7. В случае обжалования отказа в приеме документов у заявителя либо в исправлении допущенных опечаток и ошибок или в случае обжалования нарушения установленного срока таких исправлений жалоба рассматривается в течение 5 (пяти) рабочих дней со дня ее регистрации.

6.8. Ответ по результатам рассмотрения жалобы направляется заявителю не позднее дня, следующего за днем принятия решения, в письменной форме и по желанию заявителя в электронной форме.

Исчерпывающий перечень случаев, в которых ответ на жалобу не дается:

6.9. В случае, если в письменном обращении не указаны фамилия гражданина, направившего обращение или почтовый адрес, по которому должен быть направлен ответ, ответ на обращение не дается. Если в указанном обращении содержатся сведения о подготавливаемом, совершаемом или совершенном противоправном деянии, а также о лице, его подготавливающем, совершающем или совершившем, обращение подлежит направлению в государственный орган в соответствии с его компетенцией.

6.10. Жалоба, в которой обжалуется судебное решение, в течение 7 рабочих дней со дня регистрации возвращается гражданину, направившему обращение, с разъяснением порядка обжалования данного судебного решения.

6.11. Должностное лицо администрации при получении письменного обращения, в котором содержатся нецензурные либо оскорбительные выражения, угрозы жизни, здоровью и имуществу должностного лица, а также членов его семьи, вправе оставить обращение без ответа по существу поставленных в нем вопросов и сообщить гражданину, направившему обращение, о недопустимости злоупотребления правом.

6.12. В случае, если текст письменного обращения не поддается прочтению, ответ на обращение не дается и оно не подлежит направлению на рассмотрение должностному лицу администрации либо в иной орган, о чем в течение 7 рабочих дней со дня регистрации обращения сообщается гражданину, направившему обращение, если его фамилия или почтовый адрес поддаются прочтению.

6.13. В случае, если в письменном обращении гражданина содержится вопрос, на который ему неоднократно давались письменные ответы по существу в связи с ранее направляемыми обращениями, и при этом в обращении не приводятся новые доводы или обстоятельства, должностное лицо вправе принять решение о безосновательности очередного обращения и прекращении переписки с гражданином по данному вопросу при условии, что указанная жалоба и ранее направляемые жалобы направлялись в один и тот же орган местного самоуправления (администрацию) или одному и тому же должностному лицу. О данном решении уведомляется заявитель, направивший жалобу.

В случае если ответ по существу поставленного в обращении вопроса не может быть дан без разглашения сведений, составляющих государственную или иную охраняемую федеральным законом тайну, гражданину, направившему обращение, сообщается о невозможности дать ответ по существу поставленного в нем вопроса в связи с недопустимостью разглашения указанных сведений.

6.14. По результатам досудебного (внесудебного) обжалования могут быть приняты следующие решения:

- о признании жалобы обоснованной и устранении выявленных нарушений;
- о признании жалобы необоснованной с направлением заинтересованному лицу мотивированного отказа в удовлетворении жалобы.

В случае установления в ходе или по результатам рассмотрения жалобы признаков состава административного правонарушения или преступления, должностное лицо, наделенное полномочиями по рассмотрению жалоб, незамедлительно направляет имеющиеся материалы в органы прокуратуры.

Решения и действия (бездействие) должностных лиц администрации, нарушающие право заявителя либо его представителя на получение муниципальной услуги, могут быть обжалованы в суде в порядке и сроки, установленные законодательством Российской Федерации.

**Информация
о месте нахождения, справочные телефоны, адреса электронной почты, график
работы, часы приема администрации, органа, ответственного за
предоставление муниципальной услуги**

Местонахождение администрации МО:

188532, Ленинградская область, Ломоносовский район, п. Лебяжье, ул. Приморская, д. 68.

Почтовый адрес для направления документов и обращений в администрацию:

188532, Ленинградская область, Ломоносовский район, п. Лебяжье, ул. Приморская, д. 68

Адрес электронной почты администрации: adm.lebiaje@mail.ru.

Адрес электронной приемной администрации: <http://lebiaje.ru/message/index.html>.

Контактный телефон: (81376)76-156

Факс: (81376)76-663

График работы местной администрации МО Лебяженское городское поселение:

Дни недели, время работы администрации МО	
Дни недели	Время
Понедельник	с 9.00 до 17.00, перерыв с 13.00 до 14.00
Вторник	
Среда	
Четверг	
Пятница	
	с 9.00 до 16.00, перерыв с 13.00 до 14.00

Приемные дни местной администрации МО Лебяженское городское поселение:

Дни недели	Время
Понедельник	с 9.00 до 17.00
Вторник	
Среда	
Четверг	
Пятница	

Продолжительность рабочего дня, непосредственно предшествующего нерабочему праздничному дню, уменьшается на один час.

Информация о местах нахождения,
справочных телефонах и адресах электронной почты МФЦ

Телефон единой справочной службы ГБУ ЛО «МФЦ»: 8 (800) 500-00-47 (на территории России звонок бесплатный), адрес электронной почты: info@mfc47.ru.

В режиме работы возможны изменения. Актуальную информацию о местах нахождения, справочных телефонах и режимах работы филиалов МФЦ можно получить на сайте МФЦ Ленинградской области www.mfc47.ru

№ п/п	Наименование МФЦ	Почтовый адрес	График работы	Телефон
Предоставление услуг в Бокситогорском районе Ленинградской области				
1	Филиал ГБУ ЛО «МФЦ» «Тихвинский» - отдел «Бокситогорск»	187650, Россия, Ленинградская область, Бокситогорский район, г. Бокситогорск, ул. Заводская, д. 8	Понедельник - пятница с 9.00 до 18.00. Суббота – с 09.00 до 14.00. Воскресенье - выходной	8 (800) 500-00-47
	Филиал ГБУ ЛО «МФЦ» «Тихвинский» - отдел «Пикалево»	187602, Россия, Ленинградская область, Бокситогорский район, г. Пикалево, ул. Заводская, д. 11а	Понедельник - пятница с 9.00 до 18.00. Суббота – с 09.00 до 14.00. Воскресенье - выходной	8 (800) 500-00-47
Предоставление услуг в Волосовском районе Ленинградской области				
2	Филиал ГБУ ЛО «МФЦ» «Волосовский»	188410, Россия, Ленинградская обл., Волосовский район, г. Волосово, усадьба СХТ, д.1 лит. А	С 9.00 до 21.00 ежедневно, без перерыва	8 (800) 500-00-47
Предоставление услуг в Волховском районе Ленинградской области				
3	Филиал ГБУ ЛО «МФЦ» «Волховский»	187406, Ленинградская область, г. Волхов, ул. Авиационная, д. 27	Пн., ср., чт., пт. - с 09.00 до 19.00; Вт. – с 09.00 до 20.00; Сб. – с 09.00 до 18.00; Вс. – выходной	8 (800) 500-00-47
Предоставление услуг во Всеволожском районе Ленинградской области				
4	Филиал ГБУ ЛО «МФЦ» «Всеволожский»	188643, Россия, Ленинградская область, Всеволожский район, г. Всеволожск, ул. Пожвинская, д. 4а	С 9.00 до 21.00 ежедневно, без перерыва	8 (800) 500-00-47
	Филиал ГБУ ЛО «МФЦ» «Всеволожский» - отдел «Новосаратовка»	188681, Россия, Ленинградская область, Всеволожский район, д. Новосаратовка, д. 8 (52-й километр внутреннего кольца КАД, в здании МРЭО-15, рядом с АЗС Лукойл)	С 9.00 до 21.00 ежедневно, без перерыва	8 (800) 500-00-47
	Филиал ГБУ ЛО «МФЦ» «Всеволожский» - отдел «Сертолово»	188650, Россия, Ленинградская область, Всеволожский район, г. Сертолово, ул. Центральная, д. 8, корп. 3	С 9.00 до 21.00 ежедневно, без перерыва	8 (800) 500-00-47
	Филиал ГБУ ЛО «МФЦ» «Всеволожский» - отдел «Мурино»	188662, Россия, Ленинградская область, Всеволожский район, п. Мурино, ул. Вокзальная, д. 19	С 9.00 до 21.00 ежедневно, без перерыва	8 (800) 500-00-47
	Филиал ГБУ ЛО «МФЦ» «Всеволожский» - отдел «Кудрово»	188689, Россия, Ленинградская область, Всеволожский район, д. Кудрово, 13-ый км автодороги "Кола". Автополе, здание 5, 2 этаж	С 9.00 до 21.00 ежедневно, без перерыва	8 (800) 500-00-47
Предоставление услуг в Выборгском районе Ленинградской области				

5	Филиал ГБУ ЛО «МФЦ» «Выборгский»	188800, Россия, Ленинградская область, Выборгский район, г. Выборг, ул. Вокзальная, д.13	С 9.00 до 21.00 ежедневно, без перерыва	8 (800) 500-00-47
	Филиал ГБУ ЛО «МФЦ» «Выборгский» - отдел «Роцино»	188820, Россия, Ленинградская область, Выборгский район, п. Роцино, ул. Советская, д.8	С 9.00 до 21.00 ежедневно, без перерыва	8 (800) 500-00-47
	Филиал ГБУ ЛО «МФЦ» «Выборгский» - отдел «Светогорск»	188992, Ленинградская область, г. Свето- горск, ул. Красноармейская д.3	С 9.00 до 21.00 ежедневно, без перерыва	8 (800) 500-00-47
	Филиал ГБУ ЛО «МФЦ» «Выборгский» - отдел «Приморск»	188910, Россия, Ленинградская область, Выборгский район, г. Приморск, наб. Ле- бедева, д. 4	С 9.00 до 21.00 ежедневно, без перерыва	8 (800) 500-00-47
Предоставление услуг в Гатчинском районе Ленинградской области				
6	Филиал ГБУ ЛО «МФЦ» «Гатчинский»	188300, Россия, Ленинградская область, Гатчинский район, г. Гатчина, Пушкинское шоссе, д. 15 А	С 9.00 до 21.00 ежедневно, без перерыва	8 (800) 500-00-47
	Филиал ГБУ ЛО «МФЦ» «Гатчинский» - отдел «Аэродром»	188309, Россия, Ленинградская область, Гатчинский район, г. Гатчина, ул. Слепне- ва, д. 13, корп. 1	С 9.00 до 21.00 ежедневно, без перерыва	8 (800) 500-00-47
	Филиал ГБУ ЛО «МФЦ» «Гатчинский» - отдел «Сиверский»	188330, Россия, Ленинградская область, Гатчинский район, пгт. Сиверский, ул. 123 Дивизии, д. 8	С 9.00 до 21.00 ежедневно, без перерыва	8 (800) 500-00-47
	Филиал ГБУ ЛО «МФЦ» «Гатчинский» - отдел «Коммунар»	188330, Россия, Ленинградская область, Гатчинский район, г. Коммунар, Ленин- градское шоссе, д. 10	С 9.00 до 21.00 ежедневно, без перерыва	8 (800) 500-00-47
Предоставление услуг в Кингисеппском районе Ленинградской области				
7	Филиал ГБУ ЛО «МФЦ» «Кингисеппский»	188480, Россия, Ленинградская область, Кингисеппский район, г. Кингисепп, ул. Карла Маркса, д. 43	С 9.00 до 21.00 ежедневно, без перерыва	8 (800) 500-00-47
Предоставление услуг в Киришском районе Ленинградской области				
8	Филиал ГБУ ЛО «МФЦ» «Киришский»	187110, Россия, Ленинградская область, Киришский район, г. Кириши, ул. Строителей, д. 2	С 9.00 до 21.00 ежедневно, без перерыва	8 (800) 500-00-47
Предоставление услуг в Кировском районе Ленинградской области				
9	Филиал ГБУ ЛО «МФЦ» «Кировский»	187342, Россия, Ленинградская область, г. Кировск, ул. Набережная 29А	С 9.00 до 21.00 ежедневно, без перерыва	8 (800) 500-00-47
	Филиал ГБУ ЛО «МФЦ» «Кировский» - отдел «Отрадное»	187330, Ленинградская область, Кировский район, г. Отрадное, Ленинградское шоссе, д. 6Б	С 9.00 до 21.00 ежедневно, без перерыва	8 (800) 500-00-47
Предоставление услуг в Лодейнопольском районе Ленинградской области				
10	Филиал ГБУ ЛО «МФЦ» «Лодейнопольский»	187700, Россия, Ленинградская область, Лодейнополь- ский район, г. Лодейное Поле, ул. Респуб- ликанская, д. 51	С 9.00 до 21.00 ежедневно, без перерыва	8 (800) 500-00-47
Предоставление услуг в Ломоносовском районе Ленинградской области				
11	Филиал ГБУ ЛО «МФЦ» «Ломоносовский»	188412, г. Санкт-Петербург, г. Ломоно- сов, Дворцовый проспект, д. 57/11	С 9.00 до 21.00 ежедневно, без перерыва	8 (800) 500-00-47
Предоставление услуг в Лужском районе Ленинградской области				
12	Филиал ГБУ ЛО «МФЦ» «Лужский»	188230, Россия, Ленинградская область, Лужский район, г. Луга, ул. Миккели, д. 7, корп. 1	С 9.00 до 21.00 ежедневно, без перерыва	8 (800) 500-00-47
Предоставление услуг в Подпорожском районе Ленинградской области				

13	Филиал ГБУ ЛО «МФЦ» «Лодейнопольский»- отдел «Подпорожье»	187782, Ленинградская область, г. Подпорожье, ул. Октябрат д.3	Понедельник - суббота с 9.00 до 20.00. Воскресенье - выходной	8 (800) 500-00-47
Предоставление услуг в Приозерском районе Ленинградской области				
14	Филиал ГБУ ЛО «МФЦ» «Приозерск» - отдел «Сосново»	188731, Россия, Ленинградская область, Приозерский район, пос. Сосново, ул. Механизаторов, д.11	С 9.00 до 21.00 ежедневно, без перерыва	8 (800) 500-00-47
	Филиал ГБУ ЛО «МФЦ» «Приозерск»	188761, Россия, Ленинградская область, Приозерский район., г. Приозерск, ул. Калинина, д. 51 (офис 228)	С 9.00 до 21.00 ежедневно, без перерыва	8 (800) 500-00-47
Предоставление услуг в Сланцевском районе Ленинградской области				
15	Филиал ГБУ ЛО «МФЦ» «Сланцевский»	188565, Россия, Ленинградская область, г. Сланцы, ул. Кирова, д. 16А	С 9.00 до 21.00 ежедневно, без перерыва	8 (800) 500-00-47
Предоставление услуг в г. Сосновый Бор Ленинградской области				
16	Филиал ГБУ ЛО «МФЦ» «Сосновоборский»	188540, Россия, Ленинградская область, г. Сосновый Бор, ул. Мира, д.1	С 9.00 до 21.00 ежедневно, без перерыва	8 (800) 500-00-47
Предоставление услуг в Тихвинском районе Ленинградской области				
17	Филиал ГБУ ЛО «МФЦ» «Тихвинский»	187553, Россия, Ленинградская область, Тихвинский район, г. Тихвин, 1-й микрорайон, д.2	С 9.00 до 21.00 ежедневно, без перерыва	8 (800) 500-00-47
Предоставление услуг в Тосненском районе Ленинградской области				
18	Филиал ГБУ ЛО «МФЦ» «Тосненский»	187000, Россия, Ленинградская область, Тосненский район, г. Тосно, ул. Советская, д. 9В	С 9.00 до 21.00 ежедневно, без перерыва	8 (800) 500-00-47
	Филиал ГБУ ЛО «МФЦ» «Тосненский» - отдел «Тельмановский»	187032, Россия, Ленинградская область, Тосненский район, пос. Тельмана, д. 2-Б	С 9.00 до 21.00 ежедневно, без перерыва	8 (800) 500-00-47
	Филиал ГБУ ЛО «МФЦ» «Тосненский» - отдел «Никольское»	187026, Россия, Ленинградская область, Тосненский район, г. Никольское, ул. Комсомольская, 18	С 9.00 до 21.00 ежедневно, без перерыва	8 (800) 500-00-47
Уполномоченный МФЦ на территории Ленинградской области				
19	ГБУ ЛО «МФЦ» (обслуживание заявителей не осуществляется)	<i>Юридический адрес:</i> 188641, Ленинградская область, Всеволожский район, дер. Новосаратовка, д.8 <i>Почтовый адрес:</i> 191311, г. Санкт-Петербург, ул. Смольного, д. 3, лит. А <i>Фактический адрес:</i> 191024, г. Санкт-Петербург, пр. Бакунина, д. 5, лит. А	пн-чт – с 9.00 до 18.00, пт. – с 9.00 до 17.00, перерыв с 13.00 до 13.48, выход- ные дни - сб, вс.	8 (800) 500-00-47

В администрацию МО «_____»
от _____
(Ф.И.О., наименование КФХ)

ЗАЯВЛЕНИЕ

о предварительном согласовании предоставления земельного участка для индивидуального жилищного строительства, ведения личного подсобного хозяйства в границах населенного пункта, садоводства, дачного хозяйства, для осуществления крестьянским (фермерским) хозяйством его деятельности

от _____ (далее - заявитель).
(фамилия, имя, отчество физического лица)

Адрес заявителя: _____
(адрес регистрации по месту жительства физического лица,
почтовый адрес и местонахождение - для КФХ)

(реквизиты документа, удостоверяющего личность)

(сведения о представителе заявителя)

(наименование и место нахождения заявителя (для юридического лица), а также государственный регистрационный номер записи о государственной регистрации юридического лица ЕГРЮЛ и ИНН, за исключением случаев, если заявителем является иностранное юридическое лицо)

Прошу предварительно согласовать предоставление земельного участка площадью _____ кв. м <1>, с кадастровым номером <2> _____, расположенный по адресу <3> _____, в _____ <4>, для _____ <5>

(основание предоставления земельного участка без проведения торгов из числа предусмотренных пунктом 2 статьи 39.3, статьей 39.5, пунктом 2 статьи 39.6 или пунктом 2 статьи 39.10 Земельного кодекса РФ оснований)

(реквизиты решения об утверждении проекта межевания, если образование земельного участка предусмотрено указанным проектом)

(реквизиты решения об изъятии земельного участка для государственных или муниципальных нужд в случае, если земельный участок предоставляется взамен земельного участка, изымаемого для государственных нужд)

Контактный телефон (факс) _____

Адрес электронной почты _____

Иные сведения о заявителе _____

Приложение:

1. _____ ;
2. _____ ;
3. _____ ;
4. _____ .

(подпись) (дата)

<1> - указывается при наличии сведений.

<2> - если границы земельного участка подлежат уточнению в соответствии с Федеральным законом "О государственном кадастре недвижимости".

<3> - указывается при наличии сведений.

<4> - вид права, на котором заявитель желает приобрести земельный участок.

<5> - указать цель использования земельного участка.

Результат рассмотрения заявления прошу:

- | | |
|--------------------------|-------------------------------------------------------|
| <input type="checkbox"/> | выдать на руки в ОИВ/Администрации/ Организации |
| <input type="checkbox"/> | выдать на руки в МФЦ |
| <input type="checkbox"/> | направить по почте |
| <input type="checkbox"/> | направить в электронной форме в личный кабинет на ПГУ |

В администрацию МО «_____»
от _____
(Ф.И.О., наименование КФХ)

ЗАЯВЛЕНИЕ

о предоставлении земельного участка для индивидуального жилищного строительства, ведения личного подсобного хозяйства в границах населенного пункта, садоводства, дачного хозяйства, для осуществления крестьянским (фермерским) хозяйством его деятельности

от _____ (далее - заявитель).
(фамилия, имя, отчество физического лица)

Адрес заявителя: _____
(адрес регистрации по месту жительства физического лица,
почтовый адрес и местонахождение - для КФХ)

(реквизиты документа, удостоверяющего личность)

(сведения о представителе заявителя)

(наименование и место нахождения заявителя (для юридического лица), а также государственный регистрационный номер записи о государственной регистрации юридического лица ЕГРЮЛ и ИНН, за исключением случаев, если заявителем является иностранное юридическое лицо)

Прошу предоставить земельный участок площадью _____ кв. м <1>, с кадастровым номером <2> _____, расположенный по адресу <3> _____, в _____ <4>, для _____ <5>

(основание предоставления земельного участка без проведения из числа предусмотренных пунктом 2 статьи 39.3, статьей 39.5, пунктом 2 статьи 39.6 или пунктом 2 статьи 39.10 Земельного кодекса РФ оснований)

(реквизиты решения об утверждении проекта межевания, если образование земельного участка предусмотрено указанным проектом)

(реквизиты решения о предварительном согласовании предоставления земельного участка)

Контактный телефон (факс) _____
Адрес электронной почты _____
Иные сведения о заявителе _____

Приложение:

1. _____ ;
2. _____ ;

3. _____;

4. _____.

(подпись) (дата)

<1> - указывается при наличии сведений

<2> - если границы земельного участка подлежат уточнению в соответствии с Федеральным законом "О государственном кадастре недвижимости".

<3> - указывается при наличии сведений.

<4> - вид права, на котором заявитель желает приобрести земельный участок.

<5> - указать цель использования земельного участка.

Результат рассмотрения заявления прошу:

<input type="checkbox"/>
<input type="checkbox"/>
<input type="checkbox"/>
<input type="checkbox"/>

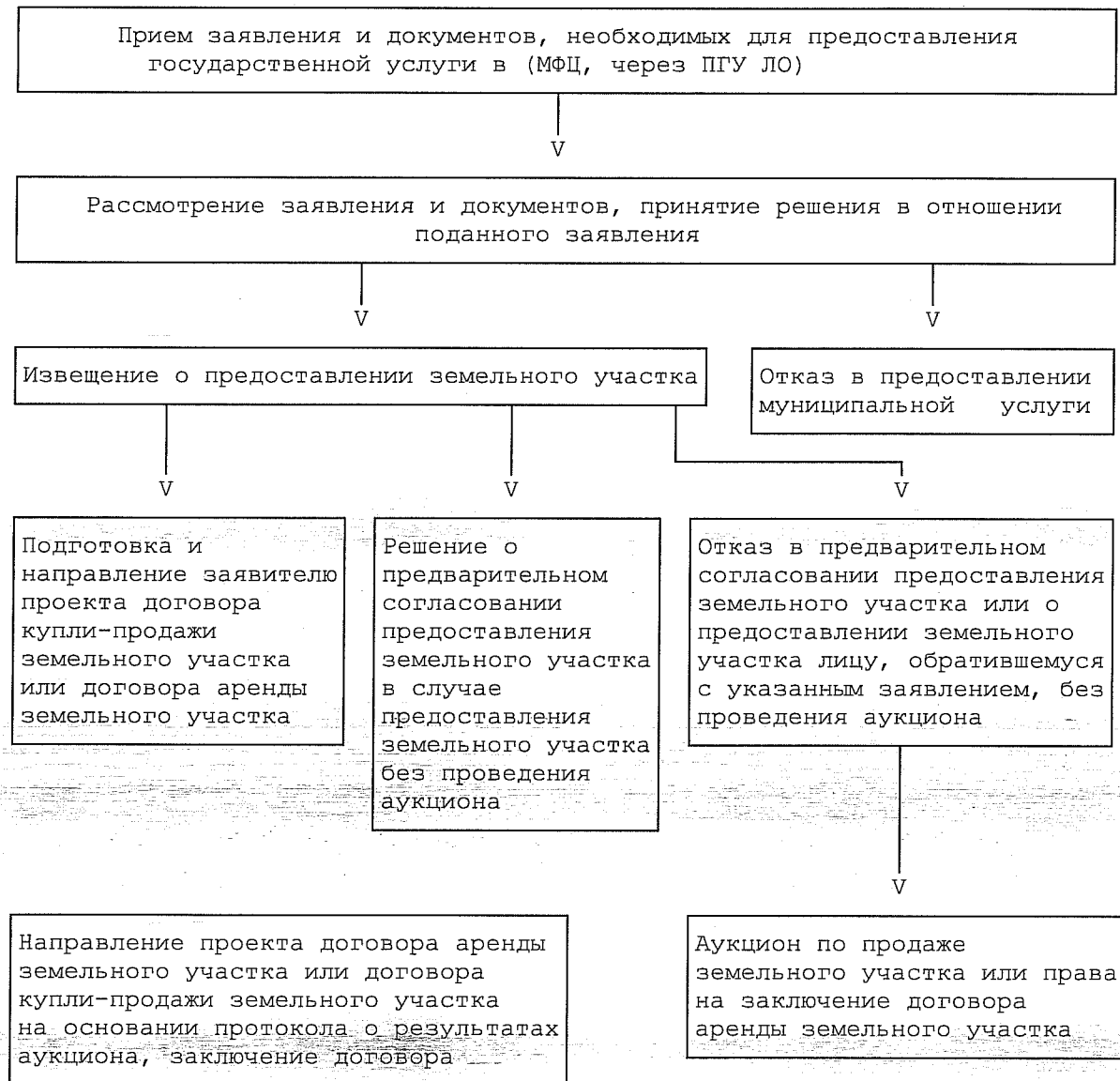
выдать на руки в ОИВ/Администрации/ Организации

выдать на руки в МФЦ

направить по почте

направить в электронной форме в личный кабинет на ПГУ

**БЛОК-СХЕМА
ПРЕДОСТАВЛЕНИЯ ГОСУДАРСТВЕННОЙ УСЛУГИ**



от _____
(контактные данные заявителя, адрес, телефон)

ЗАЯВЛЕНИЕ (ЖАЛОБА)

_____ . _____ .20 _____ г. _____
(подпись) (расшифровка подписи)